

HÉLIOTROPISME ASSUMÉ

Certaines ont quitté la capitale pour vivre à l'heure phocéenne et y poursuivre leur activité, d'autres se partagent entre les deux villes. Focus sur cinq femmes architectes d'intérieur amoureuses du Sud.

par Bettina Lafond

VICTORIA DOUYÈRE L'ÉPURE AU SOLEIL

C'est pour suivre son compagnon que Victoria Douyère a trouvé refuge en 2021, à Marseille, sans rien regretter. L'architecte d'intérieur, qui a fait ses classes chez Caroline Andréoni à Paris, y a tout appris, de la conception au suivi de chantier, en passant par le sourcing de matériaux et de mobilier. Aujourd'hui indépendante, elle multiplie les projets pour des particuliers sur la Côte d'Azur, à Sausset-les-Pins, Grasse ou Nice où elle vient de livrer un joli appartement. Son créneau ? Les rénovations complètes avec des aménagements sur mesure. « J'adore dessiner des meubles tels que des bibliothèques, bureaux, etc. », raconte cette diplômée en sciences politiques et commerce, à la tête bien faite. Comment fait-elle évoluer son style intemporel, et volontiers cossu, du Nord au Sud ? « Par un changement de palette et de matériaux. A Paris, j'utilisais beaucoup le noir, ici mon nuancier s'éclaircit, je reviens au blanc et recherche l'épure. J'ai envie de béton ciré et de terre cuite. » La nouvelle empreinte du Sud en marche ■

Instagram : @victoria.douyere ; victoriadouyere.com



1. L'air du temps

« Pour cet appartement niçois aux codes haussmanniens, l'inspiration est restée parisienne », explique l'architecte qui a mixé du chêne teinté et une porcelaine façon marbre ("Viola Blue Xstone" de Porcelanosa), choisie pour son veinage contrasté.



2. Black power

Entièrement noir, ce mur est habillé, sur toute sa largeur, d'un meuble qui dissimule, à droite, l'écran d'un rétroprojecteur. « Jouer le ton sur ton semble compliquer la lecture, mais en réalité cela attire l'œil », assure-t-elle.

3. Les matières donnent le la

Dans cette salle de bains claire, Victoria Douyère associe au chêne du zellige, du terrazzo, du béton ciré et des touches dorées. « En misant sur les textures, les lignes doivent être minimales par souci d'équilibre. »



1. Éloge de la simplicité

À l'hôtel Capelongue, le duo de Jaune a conçu un décor moderne et chaleureux. Le fil conducteur ? Le chêne et la terre cuite qui se répondent dans un subtil jeu de lignes, et les fauteuils "Bergiero" des Editions Midi qui revisitent les classiques provençaux.

2. L'intemporalité pour règle

Le temps peut s'écouler, l'architecture pensée par Jaune ne prend pas une ride. Démonstration avec cette

cuisine minimaliste en chêne et faïence blanche. La touche créative qui change tout ? La paroi en bois courbé qui casse la linéarité du lieu.

3. Unité de tons

Un placage en chêne habille et réchauffe les murs immaculés des chambres de l'hôtel Capelongue. Sa teinte ambrée, et celle, ocre, du carrelage donnent le ton jusque dans les salles de bains.



Anais Boileau, Yannick Labrousse

**JAUNE ARCHITECTURE (PAULA ALVAREZ DE TOLEDO ET MARINE DELALOY) EN QUÊTE D'AUTHENTICITÉ**

Originaires de Marseille et d'Aix-en-Provence, c'est pourtant à Paris, en 2015, que Paula Alvarez de Toledo (à droite, photo) et Marine Delaloy fondent Jaune, leur cabinet d'architecture intérieure, après avoir travaillé chez Joseph Dirand pour la première, et Studio KO pour la seconde. Début janvier 2023, elles ont décidé d'ouvrir un second bureau à Marseille. « Nous nous partageons entre Paris et le Sud, où après avoir rénové les hôtels Le Moulin à Lourmarin et Capelongue à Bonnieux pour le groupe Beaumier, nous travaillons à leur extension », expliquent-elles. Pas question cependant pour les deux associées de se cantonner au Sud, leurs projets sont nationaux, et leur modus operandi le même, qu'elles travaillent pour un hôtel, un restaurant ou des particuliers. « Notre style, tout en sobriété, s'illustre avant tout par le choix d'un ou deux matériaux, sa ou leur déclinaison, et celle de leurs teintes, comme fil conducteur d'un chantier. Ce peut être la faïence, comme au Moulin, mais aussi un marbre vert, du laiton, de l'Inox. Et bien sûr le bois, car nous dessinons le plus possible du mobilier. » Leur rêve ? Un projet au bord de l'eau ■
Instagram : @j.a.u.n.e et jaunearchitecture.com

DOROTHÉE DELAYE SINGULARISER LES LIEUX

C'est pour sa lumière et l'omniprésence de la Méditerranée que l'architecte d'intérieur a choisi Marseille comme seconde ville de cœur, après Paris. Elle n'y a pas seulement créé une agence, elle y a aussi acheté une maison pour mieux se partager entre les deux villes. « La région est un terrain de jeu inouï, du Luberon au Var, en passant par la Camargue et les Alpilles. Marseille offre une porte d'accès idéale à ces paysages riches et variés », explique-t-elle. Depuis quelques années, elle parcourt la France. Ses derniers projets – l'hôtel Sookie à Paris, la villa Les Bords du Lac à Hossegor pour Iconic House, et le restaurant parisien Mimosa orchestré par Jean-François Piège à l'Hôtel de la Marine – révèlent des exercices de style très différents. Le fil conducteur ? « Tous ces projets ambitieux ont en commun une atmosphère décontractée et intemporelle, et une touche singulière apportée par du mobilier dessiné sur mesure ou des pièces vintage. Notre agence n'impose pas sa signature mais façonne des adresses en fonction de l'histoire et de l'identité des lieux », précise l'architecte. Ses projets dans le Sud ? Deux hôtels cinq étoiles dans le Var, un restaurant étoilé et plusieurs villas d'exception en Provence. « Le TGV est devenu mon troisième bureau ! », s'amuse Dorothée Delaye ■

dorotheedelaye.com



Riviera forever

Pour le restaurant Mimosa au décor solaire, les références à la Méditerranée font la loi : les boiseries rappellent la proue d'un bateau, les tables en bois laqué font un clin d'œil aux vedettes Riva, les canapés sont décorés de gros rivets.



1. 2. Signature. Privilégier les matériaux nobles et naturels, créer des ambiances chaleureuses et fédératrices, mixer pièces vintage et mobilier dessiné sur mesure, telle est la patte de l'architecte. A gauche, l'hôtel Sookie pensé comme une maison particulière. A droite, une salle de bains de la maison de vacances Les Bords du Lac.



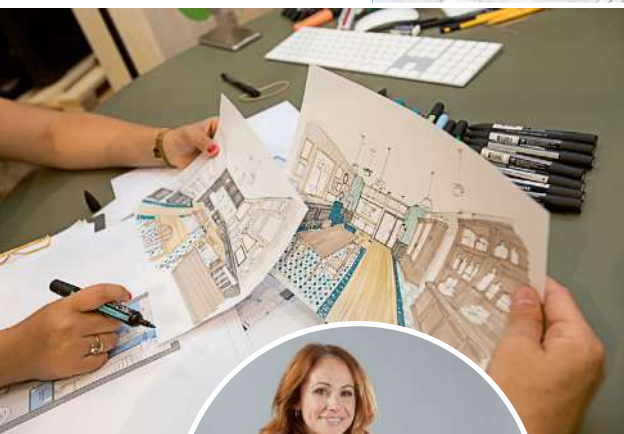
Alexandre Tabasie ; Sarah Arnould ; Nicolas Aneison ; Mr. Tripper

↓ **Coaching personnalisé**

Plans et croquis permettent de se projeter. « Nous donnons des idées, proposons des matériaux et imaginons l'implantation du mobilier. Ensuite, les clients vont à leur rythme, en fonction de leur budget », dit Sophie Ferjani.



Sigrun Sauerzapfe; Léa Crespi / Pasco & Co / M6; presse



↑ **Nouveau showroom**

Mitoyen à la boutique, l'espace dédié à la conception regroupe une matériauthèque, des bureaux où se déroulent les rendez-vous clients, ainsi qu'un espace où organiser ateliers et rencontres. Zellige, terrazzo et béton ciré font partie des matériaux vendus sur place.

← **Coup de lift**

Cette maison aixoise n'a conservé que ses terres cuites. Le décor d'arches, le bar, la bibliothèque, la cuisine ont été dessinés sur mesure. Une prestation qui inclut le choix des matériaux, de la palette et du mobilier.

SOPHIE FERJANI
DÉMOCRATISER LA DÉCO

« Beau ne signifie pas cher et cher ne signifie pas beau », aime répéter Sophie Ferjani à propos des projets déco. Installée depuis cinq ans dans la cité phocéenne, l'architecte d'intérieur, diplômée de l'Ensaama-Olivier de Serres, cumule les casquettes. Experte déco pour la chaîne télé M6 (elle coanime l'émission "Maisons à vendre" avec Stéphane Plaza), elle a créé avec son mari La Sélection de Sophie Ferjani, une boutique chaleureuse où elle promeut un mobilier, des textiles et de la vaisselle accessibles et dans l'air du temps. Deux architectes d'intérieur y œuvraient déjà. Elles sont dorénavant quatre à entourer Sophie, dans un espace entièrement dédié et indépendant, baptisé Sophie Ferjani Conception⁽¹⁾. Où ? Dans un nouvel atelier, mitoyen de la boutique. « Nous accompagnons les particuliers dans leurs projets par du conseil, des plans et des prescriptions de matériaux comme de mobilier, quel que soit leur budget, même petit. » Avec deux formules à la clé – une consultation de 2 heures (à 450 €) ou un dossier fouillé (700 € par pièce) –, la pétillante rousse entend prouver que la déco n'est pas élitiste et que l'émotion est à la portée de tous ■

(1) 43, rue de la République, Marseille-2^e. Instagram : @conception_sophie_ferjani et sophieferjani.com